

Муниципальное бюджетное учреждение культуры «Партизанская  
межпоселенческая центральная библиотека»

**ТОПОНИМИЧЕСКИЙ  
СЛОВАРЬ НАСЕЛЕННЫХ  
ПУНКТОВ  
ПАРТИЗАНСКОГО  
РАЙОНА  
КРАСНОЯРСКОГО КРАЯ**

с. Партизанское, 2024

ББК 81.2(2Рос-4Крн)-4

Т58

Топонимический словарь населенных пунктов Партизанского района Красноярского края / сост. В. Н. Кузнецова. – с. Партизанское, 2024. – 14 с. : ил. – В надзаг.: Муниципальное бюджетное учреждение культуры «Партизанская межпоселенческая центральная библиотека». – Текст : непосредственный.

## ПРЕДИСЛОВИЕ

Топонимика — это раздел ономастики (науки об именах собственных), который изучает географические названия, их происхождение, развитие и смысловое содержание. Топонимы — это имена собственные, присваиваемые различным объектам на поверхности Земли: городам, селам, рекам, горам, озерам и другим природным и антропогенным образованиям.

Топонимы помогают нам понять, как люди взаимодействовали с окружающей средой, какие исторические процессы происходили на данной территории, и каким образом формировались связи между различными народами и культурами. Изучая топонимию, мы можем узнать много интересного о прошлом нашей страны и её регионов, включая Партизанский район.

Партизанский район объединяет 9 муниципальных образований со статусом сельских поселений, в состав которых входит 31 населенный пункт. Каждый населённый пункт района обладает своей уникальной историей. Многие деревни и сёла возникли на месте бывших хуторов и заимок, часто они носят фамилии первых поселенцев этих мест. Большинство наших сёл имеют переселенческое происхождение.

Кроме того, некоторые населённые пункты получили свои имена благодаря природным особенностям местности, таким как реки, леса или холмы, окружающие их. Другие названия связаны с важными историческими событиями или личностями, сыгравшими значимую роль в жизни региона. Таким образом, каждое имя населённого пункта — это своеобразный исторический памятник, хранящий память о прошлом и связывающий поколения.

Цель настоящего топонимического словаря заключается в сборе, систематизации и пояснении названий населённых пунктов Партизанского района.

Словарь включает в себя топонимы всех населённых пунктов, включая исчезнувших, расположенных на территории Партизанского района. Это села, деревни, выселки, заимки и др.

Каждый топоним сопровождается краткой справочной информацией, включающей современное название, этимологию (происхождение) названия и основные исторические сведения, связанные с названием.

При составлении словаря были использованы материалы из газеты «Красный Партизан», газеты «Вместе с Вами» об истории населенных пунктов Партизанского района, а также материалы энциклопедии Википедия и краеведческих порталов Красноярского края.

Словарь построен по алфавитному принципу. Каждая статья содержит следующие элементы: название населённого пункта, этимология названия и географическое положение населенного пункта, примечания и ссылки на дополнительные источники информации.

Словарь послужит ресурсом для исследователей в области географии, истории, филологии и других смежных дисциплин. Он поможет глубже понять культурные, социальные и экономические аспекты развития Партизанского района через призму топонимики.

Для широкого круга пользователей.

## СПИСОК НАСЕЛЕННЫХ ПУНКТОВ

Алдарак	Кутурчин
Аргаза	Малый Имбеж
Асафьевка	Мана
Бирюсук	Мина
Богуславка	Новомихайловка
Булатновка	Новопокровка
Васильевка	Новоселово
Вершино-Рыбное	Ной
Запасной Имбеж	Партизанское см. Перово
Ивановка	Поселок им. Кравченко
Ивашиха	Поселок им. Лукашевича
Иннокентьевка	Солнечно-Талое
Заимка Морская	Солнечно-Талинский выселок
Калиновка	Стойба
Карымово	Ушканка
Кожелак	Хабайдак
Кой	Хайдак
Конок	
Крестьянск	

# А

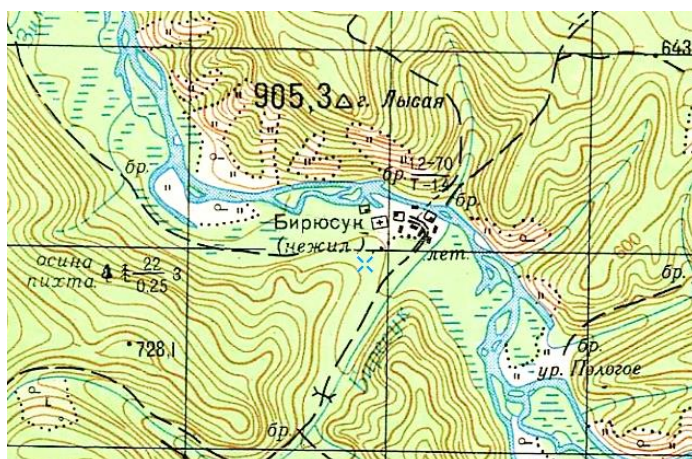
**Алдарак** – деревня в Партизанском районе в составе Ивановского сельсовета. Находится примерно в 27 километрах по прямой на юг от районного центра — села Партизанское. История происхождения названия деревни имеет несколько версий. По одной версии, Алдарак означает «вблизи, поблизости», по другой – это белорусская женская юбка. Тем не менее, достоверного источника, откуда происходит название населенного пункта, нет.

**Аргаза** - деревня в Партизанском районе в составе Вершино-Рыбинского сельсовета. Находится примерно в 26 километрах по прямой на юг-юго-запад от районного центра села Партизанское. По рассказам жителей деревни со дня основания селение называлось Рогоза, по другой версии - Рогузна, так как первые переселенцы приехали из украинской деревни Рагузна. По приезде переселенцев из других мест деревню переименовали в Аргазу.

**Асафьевка** - деревня в Партизанском районе в составе Кожелакского сельсовета. География. Находится примерно в 15 километрах по прямой на юго-запад от районного центра села Партизанское. Точных сведений об этимологии названия населенного пункта не найдено.

# Б

**Бирюсук** – исчезнувший поселок Партизанского района, находящийся на севере в 4 километрах (по прямой) от деревни Кожелак. Возможно, была названа одноименно с ближайшей рекой Бирюсук, впадающей в реку Мана (рис. 1)



**Рисунок 1.** Поселок Бирюсук. Масштаб 1:1 км.  
Источник: [http://www.etomesto.ru/na-karte-old\\_biryusuk](http://www.etomesto.ru/na-karte-old_biryusuk)

**Богусла́вка** - деревня в Партизанском районе, административный центр Богуславского сельсовета. Находится примерно в 14 километрах по прямой на восток от районного центра села Партизанское. Первое название поселения было Белоречка, по названию ручья, который протекал от Петрикеева ключа вдоль деревни. Современное название происходит от названия Дня Иоанна Богослова, особо почитаемого праздника среди выходцев из Беларуси.

**Була́тновка** - деревня в Партизанском районе в составе Имбежского сельсовета. Находится примерно в 15 километрах по прямой на юго-запад от районного центра села Партизанское. По архивным источникам вначале деревня называлась Синий Хребет, затем Булатова, а потом получила окончательное название Булатновка. По одной из версий, один из первых жителей Булатновки на исторической родине (предположительно недалеко от Печер Псковской области) жил в деревне под названием Булатова, что повлияло на выбор названия сибирской деревни.

## **В**

**Васи́льевка** – исчезнувшая деревня Партизанского района, находящаяся на юго-западе в 4 километрах (по прямой) от деревни Кожелак. Изначально на территории деревни был Средне-Манский переселенческий участок. По возможной версии, деревня была названа в честь одно из первых переселенцев Василия Прокофьева.

**Верши́но-Ры́бное** - село в Партизанском районе, административный центр Вершино-Рыбинского сельсовета. Находится примерно в 23 километрах по прямой на юг от районного центра села Партизанское. Село было названо в честь реки Рыбной, и первое название получило Вершина Рыбной, так как в пятнадцати километрах от населенного пункта находится исток реки.

## **З**

**Займка Морская́я** – исчезнувшая деревня Партизанского района, находившаяся на реке Рыбная вблизи небольшой реки Морская, от которой пошло название населенного пункта.

**Запасно́й Имбе́ж** - посёлок Партизанского района. Административный центр Имбежского сельсовета. Находится примерно в 20 километрах от районного

центра села Партизанское. Согласно архивным записям от 1907 года территория данного населенный пункта была предназначена для расселения переселенцев из Ост-зейского края (немецкое название Прибалтийских губерний). Земли были распаханы и считались запасными, что возможно и повлияло на происхождение названия поселка, позже названного Запасной Имбеж.

## И

**Ива́новка** - деревня в Партизанском районе, административный центр Ивановского сельсовета. Деревня расположена примерно в 27 км (по прямой) на юг-юго-восток от районного центра села Партизанское. Первоначально деревня называлась Джибалуйская. По возможной версии, деревня была переименована в честь первого поселенца Бореля Ивана Андреевича.

**Иваши́ха** - деревня в Партизанском районе в составе Ивановского сельсовета. География. Находится примерно в 35 километрах по прямой на юг-юго-восток от районного центра села Партизанское. Название деревня получила от первых поселенцев Тимофея и Матрены Чернышовых.

**Иннокéнтьевка** - село в Партизанском районе, административный центр Иннокентьевского сельсовета. Находится примерно в 11 километрах по прямой на юго-восток от районного центра села Партизанское. Село получило название в честь епископа Иннокентия Кульчитского, первого правящего православного епископа Восточной Сибири.

## К

**Кали́новка** - деревня в Партизанском районе в составе Богуславского сельсовета. Находится примерно в 13 километрах (по прямой) на восток-северо-восток от районного центра села Партизанское. Изначально на территории населенного пункта располагался переселенческий участок Ново-Калиновский. Точных сведений об этимологии названия населенного пункта не найдено.

**Кары́мово** - исчезнувшая деревня Партизанского района, находившаяся в 9 километрах от села Партизанского. Точных сведений об этимологии названия населенного пункта не найдено.



**Кожелак** - деревня в Партизанском районе, административный центр Кожелакского сельсовета. Находится примерно в 27 километрах по прямой на юго-запад от районного центра села Партизанское. Изначально на территории населенного пункта находился Кожелакский переселенческий пункт. Точных сведений об этимологии названия населенного пункта не найдено.

**Кой** - деревня в Партизанском районе, входит в состав муниципального образования сельское поселение Минский сельсовет. Расположена на железнодорожной станции Отроги железнодорожной линии Абакан — Тайшет. Располагается на реке Мана в 46 км юго-западнее Партизанского. Первые поселенцы назвали свое поселение, расположенное на реке, в нетронутых, заповедных местах, словом «Кой», в переводе с тофаларского языка (язык бывших саянские кочевники) означает «На». Существуют также несколько вариантов этимологии данного названия:

1. Кой: «кой» от древнетюркского «баран, овца, овечий», от кетского «медведь», от киргизского «ставить, класть, отпускать, освобождать»; «кой (кай)» от тюркского «крепкий», от персидского «знаменитый», от тюркского «село, посёлок, поселение» → Речное поселение; Овечья река; Свободная река...

2. К-ой: «к (ик)» от татарского «два»; «к (йик)» от тюркского «река»; «ой» от тюркского «низина, лощина, впадина, котловина»; «-ой» от самодийского «малая река» → Река в лощине; Раздвоенная река; Речная впадина...

Словарь гидро'нимов северного Присяянья Восточной Сибири : [сайт] / Саянский вестник. – URL: [sayanvest.ru/?p=20687](http://sayanvest.ru/?p=20687) (Дата обращения: 17. 12. 2024 ). - Текст : электронный.

**Конок** – упраздненный поселок в Партизанском районе Иннокентьевского сельсовета у одноимённого бывшего разъезда Красноярской железной дороги. Находится примерно в 7 километрах по прямой на юго-восток от районного центра села Партизанское. Существуют также несколько вариантов этимологии данного названия:

1. Конок: «канок» от узбекского «беспокойный» → Беспоконный проток.

2. Кон-ок: «кон» от тюркского «межа, рубеж», от тюркского «курдюк»; «конак» от казахского «гость»; «нок» с коми языков «хлопоты, суета; возня»; «-ок» от тюркского «стрела и племя» → Племенная речная межа; Речной рубеж племени; Река курдючного племени...

Словарь гидро'нимов северного Присяянья Восточной Сибири : [сайт] / Саянский вестник.  
– URL: sayanvest.ru/?p=20687 (Дата обращения: 17. 12. 2024 ). - Текст : электронный.

**Крестья́нск** - деревня в Партизанском районе, входит в состав Партизанского сельсовета. Деревня находится на расстоянии примерно 3 км (по прямой) на юг от районного центра села Партизанское. Деревня возникла 1924 г. в результате объединения Крестьянских хуторов, от которых и пошло название населенного пункта.

**Кутурч́ин** - поселок в Партизанском районе в составе Минского сельсовета. Находится на левом берегу реки Мина примерно в 62 километрах по прямой на юг от районного центра села Партизанское. По возможной версии, свое название поселок получил благодаря одноименной реке, начинающей свой путь в нескольких километрах от населенного пункта (Рис. 2)

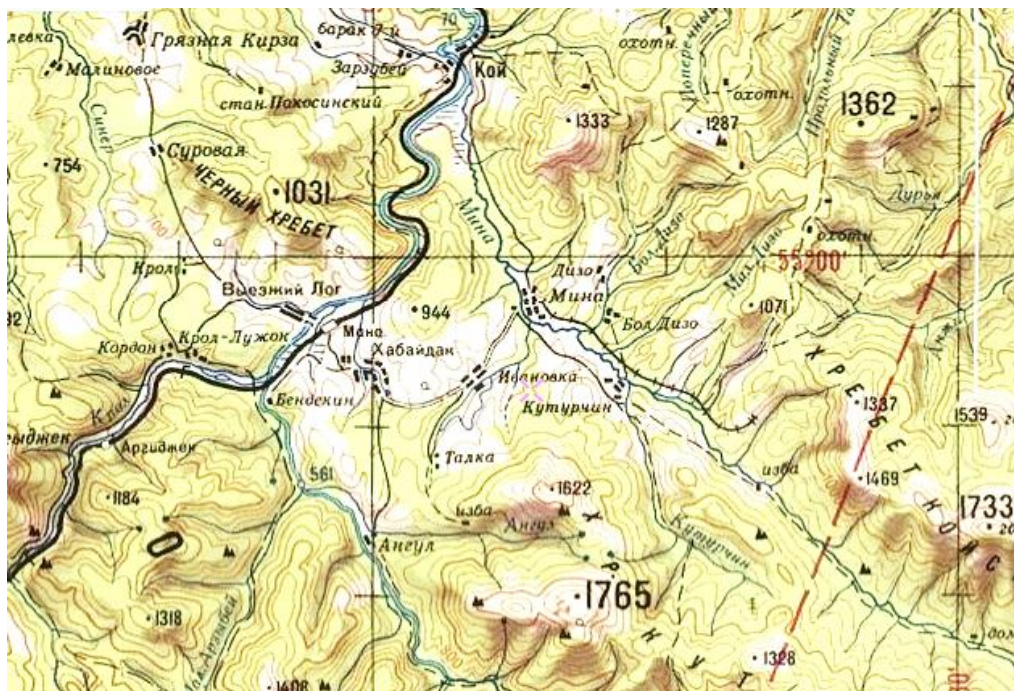


Рисунок 2. Поселок Кутурчин на карте. Масштаб 1:5 км.

Источник: <http://www.etomesto.ru/tut339280>

## М

**Ма́лый Имбе́ж** - деревня в Партизанском районе. Входит в состав Имбежского сельсовета. Находится примерно в 19 километрах по прямой на запад от районного центра села Партизанское. Точных сведений об этимологии названия населенного пункта не найдено, возможно,

происхождение названия схоже с поселком Запасной Имбеж. (см. Запасной Имбёж).

**Ма́на** - поселок в Партизанском районе в составе Минского сельсовета. Находится примерно в 64 километрах по прямой на юг-юго-запад от районного центра села Партизанское у одноимённой станции Красноярской железной дороги. Поселок назван в честь одноименной реки Мана, рядом с которой был основан населенный пункт. Существуют также несколько вариантов этимологии данного названия:

Мана: «ман» от тюркского «мощь, личность, особь»; «мана (манаа(н))» от монгольского «стража, караул, охрана»; «мана (манан)» от монгольского «туман»; «ман (манн)» от калмыцкого «туман; туманный»; «ман» от татарского «оторочка, кайма, каёмка»; окончание «-а» русского происхождения → Туманная река; Мощная река; Речной страж...

Словарь гидро'нимов северного Присяянья Восточной Сибири : [сайт] / Саянский вестник.  
– URL: [sayanvest.ru/?p=20687](http://sayanvest.ru/?p=20687) (Дата обращения: 17. 12. 2024 ). - Текст : электронный

**Ми́на** – посёлок в Партизанском районе. Административный центр Минского сельсовета. Расположен на реке Мина, в 60 км юго-западнее Партизанского. Поселок назван в честь одноименной реки Мина, рядом с которой был основан населенный пункт. Существуют также несколько вариантов этимологии данного названия:

Мина: «минер-бу» от камасинского «снежная река»; «мина» от крымско-татарского «лазурный, голубой»; «минь» от тюркского «живая»; «мын» от тюркского «тысяча, много»; окончание «-а» русского происхождения → Лазурная река; Голубая; Снежная река; Живая...

Словарь гидро'нимов северного Присяянья Восточной Сибири : [сайт] / Саянский вестник.  
– URL: [sayanvest.ru/?p=20687](http://sayanvest.ru/?p=20687) (Дата обращения: 17. 12. 2024 ). - Текст : электронный

## Н

**Новомиха́йловка** - деревня в Партизанском районе в составе Ивановского сельсовета. Находится примерно в 25 километрах по прямой на юг-юго-восток от районного центра села Партизанское. Первое название деревни было Попутная, происходящее от название ручья Попутный. Затем деревня

была переименована в современное название. Точных сведений об этимологии названия населенного пункта не найдено.

**Новопокрóвка** - деревня в Партизанском районе в составе Вершино-Рыбинского сельсовета. Находится примерно в 11 километрах по прямой на юг от районного центра села Партизанское. Первое название деревня получила Каптарлык благодаря одноименному местному ключу. Известно, что населенный пункт был переименован по рекомендациям священника, приехавшего в деревню на престольный праздник Покров Пресвятой Богородицы в 1926 году.

**Новосёлово** - деревня в Партизанском районе в составе Стойбинского сельсовета. Находится примерно в 10 километрах по прямой на восток от районного центра села Партизанское. Изначально деревня называлась Белая, затем была переименована в современное название. Точных сведений об этимологии названия населенного пункта не найдено.

**Ной** - деревня в Партизанском районе. Входит в состав Имбежского сельсовета. Деревня находится на расстоянии примерно 6 км (по прямой) на северо-запад от районного центра села Партизанское. Точных сведений об этимологии названия населенного пункта не найдено.

## П

**Партиза́нское** - административный центр Партизанского района и Партизанского сельсовета. Расположено на р. Рыбной (левый приток Кана), в 172 км к юго-востоку от Красноярска и в 40 км от ж/д станции Уяр. Изначально было названо Ной, позже было переименовано в Перово по фамилии первых переселенцев. В 1927 году село получило современное название в память о партизанском движении времен Гражданской войны 1917-1922 гг.

**Посёлок им. Кра́вченко** - посёлок в Партизанском районе Красноярского края в составе Вершино-Рыбинского сельсовета. Находится примерно в 21 километре по прямой на юг-юго-запад от районного центра села Партизанское. Назван в честь Кравченко Александра Диомидовича, одного из руководителей советского партизанского движения в Сибири в годы



Рисунок 3. Кравченко  
Александр Диомидович

Гражданской войны. (Рис. 3)

**Поселок им. Лукаше́вича** - поселок в Партизанском районе Красноярского края в составе Минского сельсовета. Находится на правом берегу реки Мана примерно в 32 километрах по прямой на юг-юго-запад от районного центра села Партизанское у разъезда Лукашевич Красноярской железной дороги. Назван в честь Бориса Лукашевича, инженер-майора, командира группы подрывников, погибшего в 1964 году во время ликвидации ледяного затора во время ледохода.

## С

**Солонечно-Талое** - деревня в Вершино-Рыбинском сельском поселении Партизанского района. Находится примерно в 38 километрах на юге от районного центра села Партизанское. Первые поселенцы назвали деревню, окруженную с двух сторон солонцовыми болотами, в честь реки Талая, которая не замерзала даже зимой в лютые морозы.

**Солонечно-Талинский вы́селок** – отдельный населенный пункт от деревни Солонечно-Талое. Точное расположение населенного пункта не найдено. Происхождение названия см. Солонечно-Талое.

**Стойба** - село в Партизанском районе Красноярского края, административный центр Стойбинского сельсовета. Находится примерно в 4 километрах по прямой на восток от районного центра села Партизанское. Изначально село называлось Верхнерыбинское, а в 1925 году было переименовано в современное название из-за постоянных остановок в населенном пункте тувинских скотопромышленников, перегонявших скот.

## У

**Ушкánка** – исчезнувшая деревня Партизанского района. Первыми обосновали деревню переселенцы из Украины Полтавской и Черниговской губерний. По одной из версий, свое название деревня получила от диалектизма «ушкан», который означает «заяц». Предположительно, название указывало на хорошие охотничьи угодья, находившиеся на территории населенного пункта. По другой версии, населенный пункт был назван благодаря одноименной реке, расположенной рядом с деревней.

# Х

**Хабайда́к** - посёлок в Партизанском районе Красноярского края, входит в состав муниципального образования Минский сельсовет. Расположен на реке Хабайдак у ручья Чижиков в 67 км юго-западнее Партизанского.

Существуют также несколько вариантов этимологии данного названия:

Хабай-дак: «байда» от тюркского «хозяин, мастер»; «хабай (һыбай)» от башкирского «верхом, верховой, верховой»; «хабан» от казахского «серый, седой»; «хабай» от тюркского «место, где живут люди»; «-дакъ» от тюркского «горный лес»; «-дак» от киргизского «болезнь, душевная боль, страдание, огорчение» → Река в глухом месте, где живут люди; Река в горном лесу, где живут люди.

Словарь гидро'нимов северного Присяянья Восточной Сибири : [сайт] / Саянский вестник.  
– URL: [sayanvest.ru/?p=20693](http://sayanvest.ru/?p=20693) (Дата обращения: 17. 12. 2024 ). - Текст : электронный

**Хайда́к** - деревня в Партизанском районе Красноярского края. Входит в Имбежский сельсовет. Деревня расположена в предгорье Восточного Саяна, в 35 километрах на юго-западе от села Партизанского. Существуют также несколько вариантов этимологии данного названия:

1. Хайдак: «хайдак (хайдаклан)» — это этнографическая группа; «хайдак» означает «гоняй скот с гор ими обитаемых» (Р. М. Магомедов и Л. В. Комаров) → Река для домашнего скота.

2. Хай-дак: «кхай» от вайнахского «свинарник (скотный двор, пашня, жилое помещение)»; «хая» от тувинского «скала», от татарского «стыд, стыдливость, приличие; благочестие, благопристойность»); «хай (хаин)» от турецкого «предатель, коварный человек»; «хай» от еврейского «живой»; «хай (хач)» от тюркского «крест»; «хай (хайр)» от тюркского «добрый»; «хойт» от хала-монгольского «северный, задняя сторона»; «адакъ» от крымскотатарского «обет, обещание»; «адак» с коми языка «глубокий омут с высокими берегами»; «-дак» от киргизского «болезнь, душевная боль, страдание, огорчение»; «-дакъ» — «скот» (Б. Г. Алиев, М-С. Умаханов) → Река во дворе для скота; Глубокий омут у скалы; Задворки скотного двора.

Словарь гидро'нимов северного Присяянья Восточной Сибири : [сайт] / Саянский вестник.  
– URL: [sayanvest.ru/?p=20693](http://sayanvest.ru/?p=20693) (Дата обращения: 17. 12. 2024 ). - Текст : электронный.